



HUB SANTÉ
Démonstration
05/06/2023



Des personnes opposées à l'enregistrement ?



Sommaire

1. Contexte
2. Présentation du Hub Santé
3. Démonstration



1. Contexte



Une réorientation du programme SI-SAMU

Instruction n°DGOS/PF5/R2/2022/201 du 10 octobre 2022

« La construction du LRM national est arrêtée, au profit d'une logique dite "d'Etat Plateforme" »

- L'élaboration, la valorisation et l'interfaçage de nouveaux modules et services
 - Un travail sur les opportunités de mutualisation de services techniques avec les autres plateformes d'urgence
- Le SI-SAMU est accompagnateur et fédérateur de la modernisation des SAMU



Un besoin terrain fort d'interopérabilité

Remonté par le métier et les éditeurs

Volonté commune d'interopérabilité entre les acteurs et les logiciels

→ La DGOS lance les travaux pour un Hub Santé



L'ANS mandatée par la DGOS pour piloter le sujet Hub Santé

Animation des échanges avec métier et éditeurs

Définition du cadre d'interopérabilité en concertation

Construction du Hub Santé comme socle national support pour les éditeurs



2. Présentation du Hub Santé

- a. Situation actuelle
- b. Hub Santé ?
- c. Avantages
- d. Actualités et roadmap

a. Situation actuelle



De nombreux échanges dans les SAMU

- Externes : 15-15, 15-18, Centre Anti-Poisons, CNR114, reporting ARS/ORU, ...
- Internes : tablettes, ambulances, hélicoptères, ...



Des liens existants hétérogènes

- Liens différents selon l'éditeur, le SAMU, la région
- Coût d'entrée à chaque connexion avec un nouvel acteur



Des alternatives coûteuses en temps et peu fiables

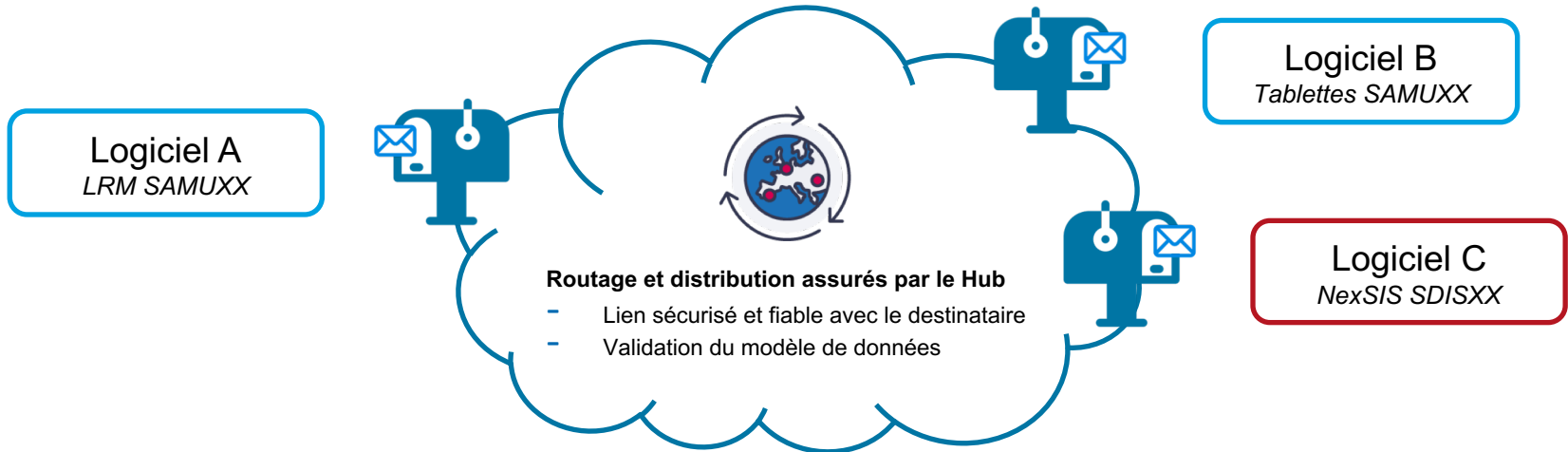
- Externes : partage d'information par téléphone
- Internes : copier-coller entre différents systèmes

→ **Des échanges variés à standardiser et renforcer**

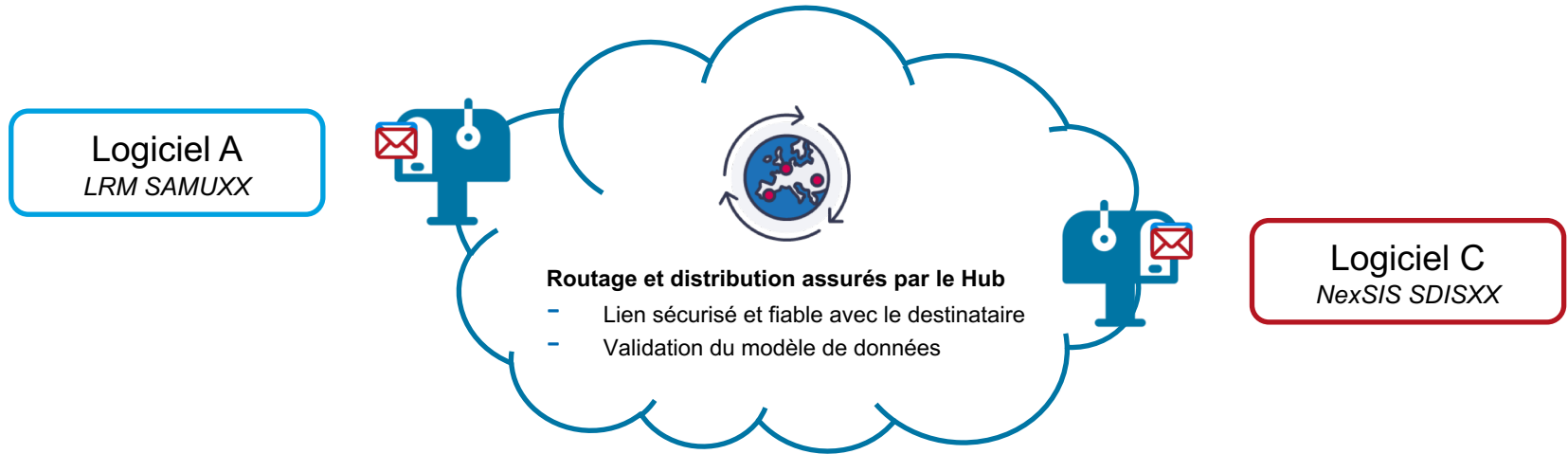
b. Qu'est-ce que le Hub Santé ?

Le Hub Santé est

1. Une **plateforme nationale** qui permet un échange sécurisé et standardisé de données
2. Développé conjointement avec une co-construction de **modèles de données nationaux**



b. Qu'est-ce que le Hub Santé ?



Envoi d'un message initial

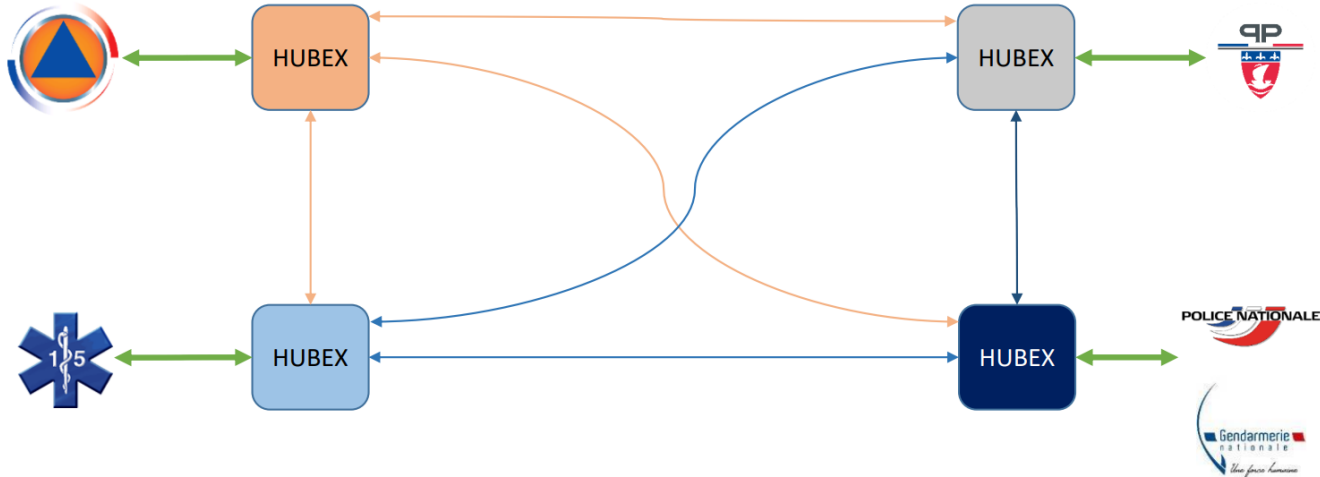
Accusé de bonne réception

b. Qu'est-ce que les HubEx ?



Un maillage inter-force de hub d'échanges (HubEx) de force

- Hub de force : un Hub unique par force
- Maillage inter-force : toutes les forces sont connectés via le réseau des Hubs



c. Avantages du Hub Santé



Bénéfices fonctionnels

- Partage automatisé : gain de temps, pas de perte ou d'erreurs, ...
- Partage maîtrisé : les données restent à la main des SAMU



Bénéfices techniques

- Un raccordement unique pour toucher une multitude d'acteurs
- Une distribution sécurisée, résiliente et fiable



Bénéfices organisationnels

- Parler la même langue : des modèles de données co-construits, standardisés et nationaux
- Réduire le *vendor lock-in* : choisir une nouvelle solution devient plus simple

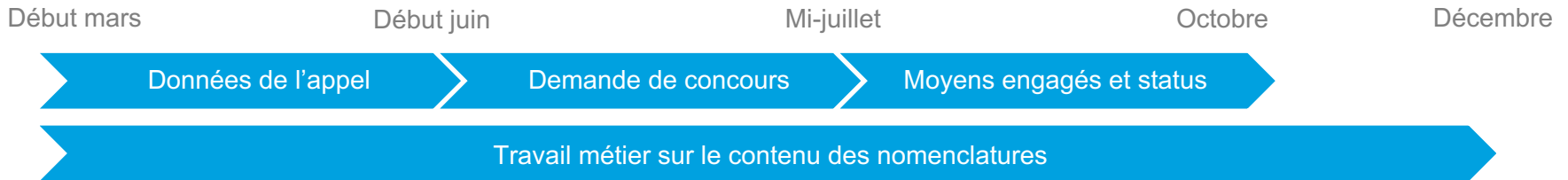
d. Périmètres actuels

Technique

- Infrastructure construite en interne ANS
- Hub pilote déployé sur OVH et raccordé à NexSIS et un éditeur LRM pour le moment

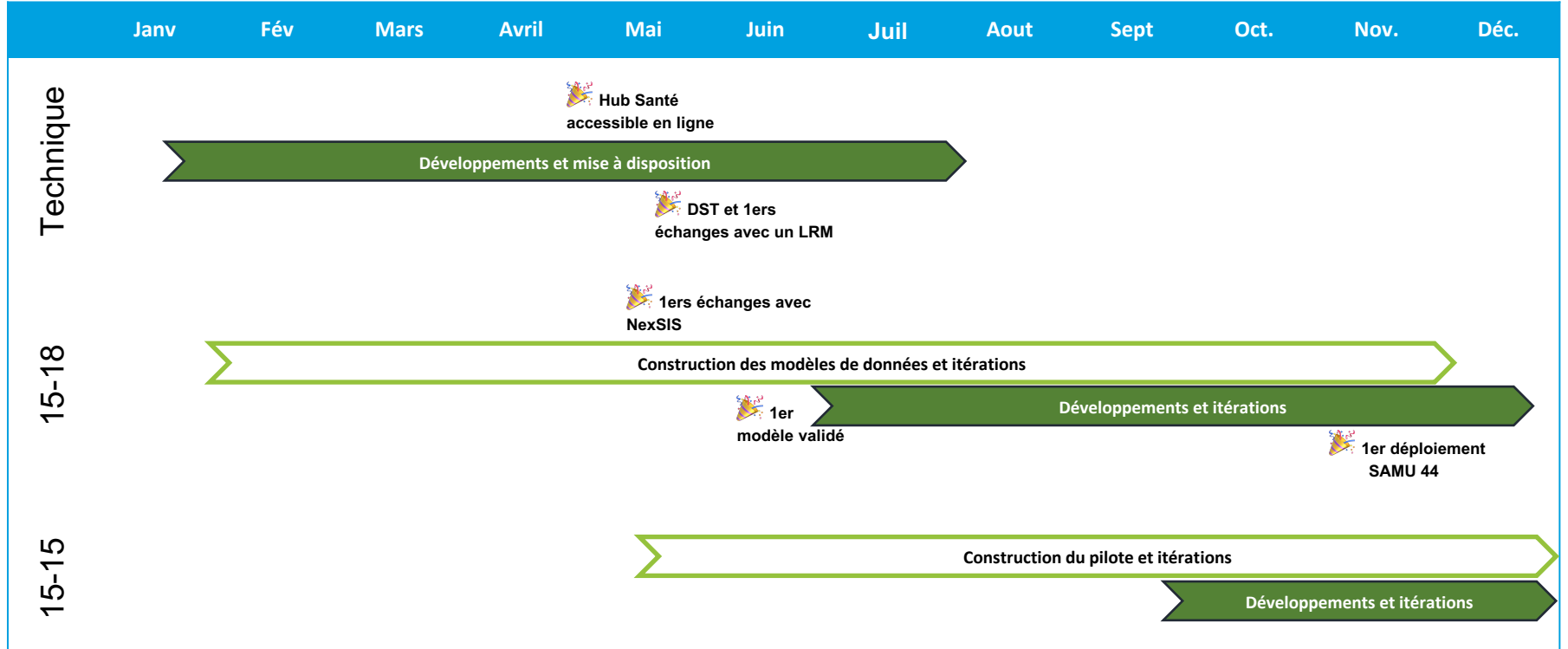
15-18 avec NexSIS (ANSC)

- Modèle de données co-construit (métiers, ANSC, éditeurs) itérativement
- Objectif de non-régression et de déploiement pour fin 2023



15-15 entre les SAMU

- Modèle de données étendu mais s'appuyant sur les travaux 15-NexSIS
- Travaux et pilotes à mener en parallèle

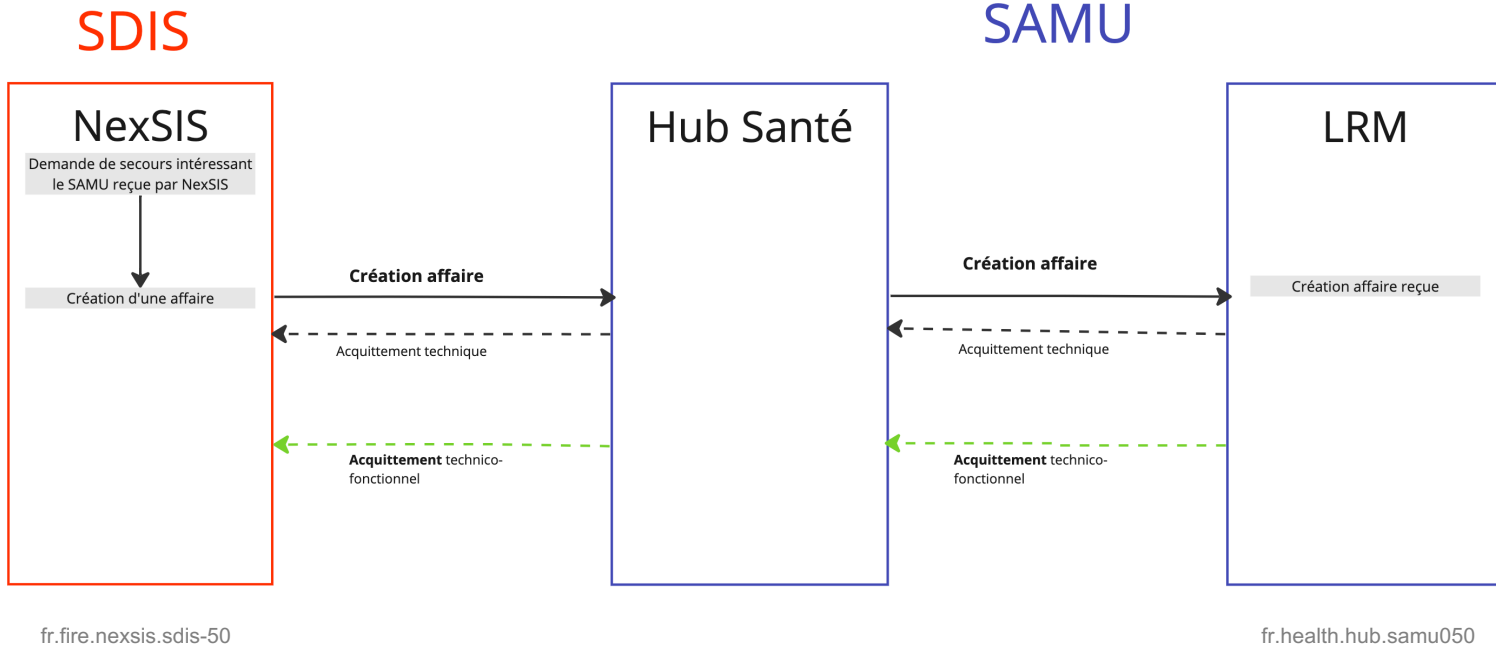




3. Démonstration

Echange de données via le Hub Santé

Echange de données : flux 18-15





Hub Santé

SDIS 50

HUB Exchange

File *.out.*

Dispatcher

File fr.health.hub.samu050.*

File fr.fire.nexsis-sdis-50.in.ack

SAMU 50

1. Le SDIS 50 publie un message sur le HubEx en fournissant sa clé de routage de sortie : fr.fire.nexsis.sdis-50.out.message

2. Le HubEx route le message vers la file d'entrée du Dispatcher

3. Le Dispatcher dépile le message

4. Le Dispatcher le transfère vers la file d'entrée du destinataire

5. Le destinataire dépile le message

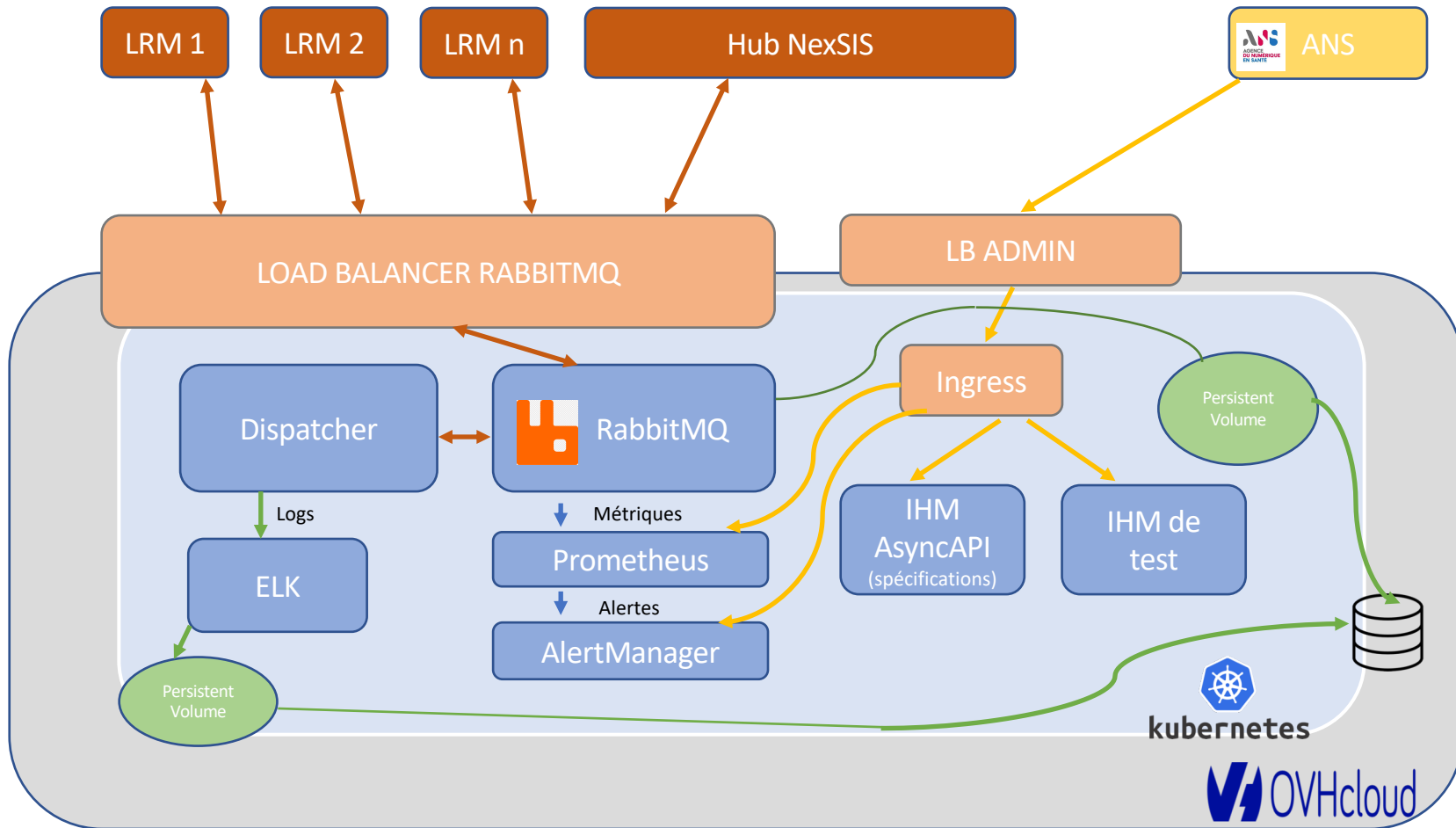
6. Le destinataire publie un acquittement fonctionnel sur le HubEx en fournissant sa clé de sortie : fr.health.hub.samu050.out.ack

7. Le HubEx route le message vers la file d'entrée du Dispatcher

8. Le Dispatcher dépile le message

9. Le Dispatcher le transfère vers la file d'attente du SDIS 50

10. Le SDIS 50 dépile l'acquittement fonctionnel





Merci pour votre attention